



Subgerencia de Estudios Económicos  
Departamento de Estadísticas Macroeconómicas

REMESAS FAMILIARES ENVIADAS POR  
HONDUREÑOS RESIDENTES EN EL EXTERIOR  
Y GASTOS EFECTUADOS  
EN EL PAÍS DURANTE SUS VISITAS.

Informe de Encuesta Enero 2010



**BCH**

Banco Central de Honduras

*Al Servicio de la Nación*



# INDICE

---

<b>INTRODUCCIÓN</b>	<b>1</b>
<b>I. RESULTADOS DE LA ENCUESTA</b>	<b>2</b>
<i>I.1 MONTO DE LAS REMESAS</i>	<b>2</b>
<i>I.2 FRECUENCIA, MEDIOS Y COSTOS DE ENVÍO DE REMESAS</i>	<b>4</b>
<i>I.3 DESTINO DE LAS REMESAS</i>	<b>5</b>
<i>I.4 CARACTERÍSTICAS DE LOS EMIGRANTES</i>	<b>6</b>
<b>II. ESTADÍA DE LOS EMIGRANTES EN HONDURAS</b>	<b>9</b>
<i>II.1 GASTO DURANTE ESTADÍA EN EL PAÍS</i>	<b>9</b>
<i>II.2 TIEMPO Y ZONAS DE ESTADÍA DE VISITANTES</i>	<b>9</b>
<b>III. OTROS ASPECTOS</b>	<b>10</b>
<i>III.1 DEMANDA DE SERVICIOS FINANCIEROS EN HONDURAS</i>	
<i>POR LOS EMIGRANTES</i>	<b>10</b>
<i>III.2 CONSUMO DE PRODUCTOS NOSTÁLGICOS</i>	<b>10</b>
<i>III.3 EXPECTATIVAS SOBRE EL IMPACTO DE LA CRISIS EN</i>	
<i>LA ECONOMÍA</i>	<b>10</b>
<b>IV. PANORAMA NACIONAL E INTERNACIONAL DEL FLUJO DE</b>	
<b>REMESAS FAMILIARES</b>	<b>11</b>
<i>IV.1 COMPORTAMIENTO MUNDIAL DE LAS REMESAS FAMILIARES</i>	<b>11</b>
<i>IV.2 REMESAS FAMILIARES A NIVEL DE LA REGIÓN</i>	
<i>CENTROAMERICANA EN 2009</i>	<b>12</b>
<b>V. METODOLOGÍA PARA EL CÁLCULO DE REMESAS FAMILIARES</b>	<b>13</b>
<b>VI. ANEXOS</b>	<b>14</b>

## **INTRODUCCIÓN**

**E**n el marco de una crisis económica global -provocada por la recesión en las economías más industrializadas- las naciones en vías de desarrollo se vieron afectadas con la contracción del flujo externo de recursos, particularmente el de remesas familiares, lo que ha repercutido negativamente en el desempeño de sus propias economías.

En muchos países en vías de desarrollo -incluido Honduras- las remesas familiares representan un alto porcentaje del PIB; por esa razón es de vital importancia para los países en desarrollo la comprensión y análisis del comportamiento de estos flujos de recursos, así como los eventos que puedan afectar el vínculo económico de las comunidades de emigrantes en el exterior y sus naciones de origen.

Para este efecto, el Banco Central de Honduras (BCH) por medio de la Subgerencia de Estudios Económicos, realiza de manera semestral (enero y agosto de cada año) la encuesta denominada “Remesas Familiares Enviadas por Hondureños Residentes en el Exterior y Gastos Efectuados en el País Durante sus Visitas (EGRFH)”, en los principales aeropuertos nacionales, a hondureños residentes en el exterior que visitan en el país en esos meses.

La información presentada en este documento está basada en los datos proporcionados por los emigrantes encuestados, sobre aspectos como los montos de dinero que ellos envían a sus familias, medios por los que se realiza la transacción, frecuencia del envío, beneficiarios de las remesas y destino de los recursos recibidos, entre otros.

Asimismo, se presentan las expectativas relacionadas con el impacto de la crisis económica mundial y el comportamiento observado de este flujo de divisas, tanto en el contexto nacional como el internacional.

## I. RESULTADOS DE LA ENCUESTA

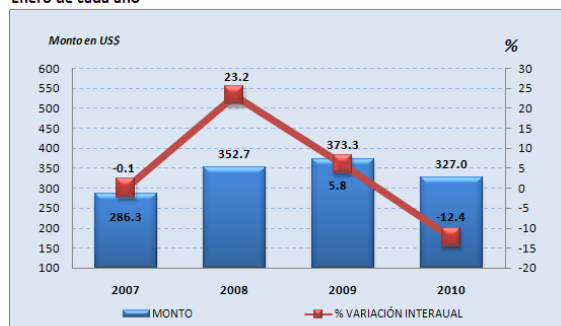
Del 2 al 5 de enero de 2010, la Subgerencia de Estudios Económicos del BCH llevó a cabo la encuesta “Remesas Familiares Enviadas por Hondureños Residentes en el Exterior y Gastos Efectuados en el País Durante sus Visitas” en los aeropuertos internacionales de Toncontín, en la ciudad de Tegucigalpa y Ramón Villeda Morales en San Pedro Sula. Se entrevistaron 572 hondureños residentes en el exterior, de los cuales 177 fueron en Tegucigalpa y 395 en San Pedro Sula (45.3% mujeres y 54.7% hombres).

A continuación se destacan los resultados más relevantes producto de los datos brindados por los encuestados.

### I.1 MONTO DE LAS REMESAS

#### REMESAS ENVIADAS

Grafico N.º. 1  
MONTO PROMEDIO DE ENVÍO DE REMESAS Y VARIACIÓN INTERANUAL  
Enero de cada año



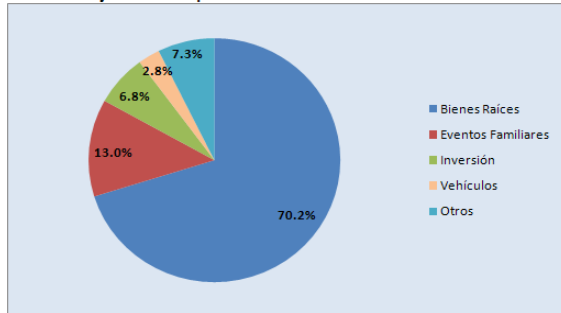
Fuente: EGRFH, Banco Central de Honduras

Durante 2009, las dificultades económicas que enfrentaron los emigrantes hondureños en sus países de residencia derivada de la crisis económica global repercutieron en el monto de remesas que envían mensualmente a sus familias en Honduras, experimentando una **reducción importante**. De acuerdo a los resultados de la encuesta realizada en enero de 2010, el monto promedio de envío mensual fue de US\$327.0, inferior en 12.4% a los US\$373.3 reportados en la encuesta de enero de 2009.

La reducción en el flujo de remesas enviadas fue más pronunciada en emigrantes que tienen hasta 5 años de residencia en el exterior, reflejando una caída de 23.6% respecto a 2008, no obstante, es mayor el monto -en promedio US\$340.4 mensuales- comparado con los otros segmentos de los encuestados. Los emigrantes que tienen de 6 a 10 años de residencia presentaron una reducción interanual en el monto mensual de envío de 4.2%, ubicándose en US\$304.7; en tanto que los de 11 a 15 años de residencia enviaron US\$320.1 mensuales, reduciéndose 18.7% respecto a 2008 y los que han vivido en el extranjero por más de 15 años remitieron US\$334.8, disminuyendo 11.0% respecto al año anterior (Ver cuadro N.º.1).

## ENVÍOS ESPECIALES

Gráfico Nº. 2  
DESTINO DE ENVÍOS ESPECIALES  
Enero de 2010  
En Porcentajes de Participación

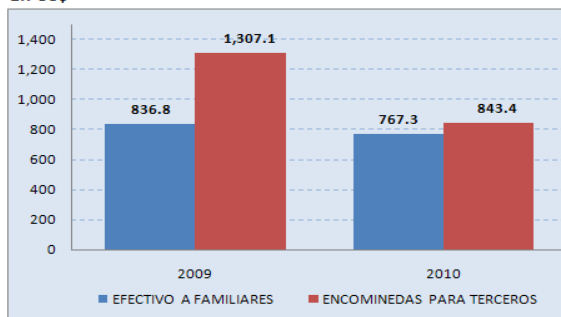


Fuente: EGRFH, Banco Central de Honduras

La inversión en bienes raíces (compra de terrenos y viviendas) es el principal destino de los envíos especiales. El 15.6% de los encuestados manifestó hacer envíos especiales de remesas, ubicándose el promedio anual en US\$6,041.4, de los cuales el 70.2% se destina a compra de terrenos y viviendas, seguido por el 13.0% que se utiliza para cubrir gastos relacionados con eventos especiales de las familias residentes en Honduras de los emigrantes, tales como: bodas, graduaciones, funerales y otros eventos; y el 6.8% del total se destinó a la inversión en capital de trabajo para negocios, como ser la compra de ganado y otros (Ver cuadro Nº.2).

## REMESAS DE BOLSILLO

Gráfico Nº. 3  
REMESAS DE BOLSILLO  
Enero de cada año  
En US\$



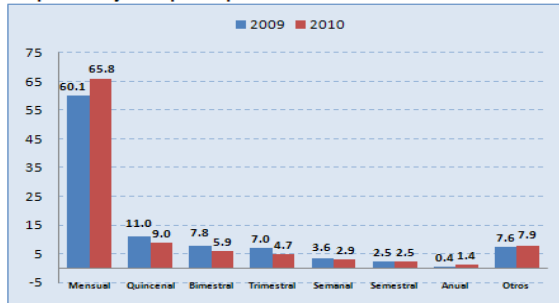
Fuente: EGRFH, Banco Central de Honduras

Al igual que las remesas enviadas por medios electrónicos, las de bolsillo han experimentado una disminución, principalmente en la cantidad de dinero en efectivo que entregaron a sus familiares residentes en Honduras. El monto de las remesas de bolsillo o dinero en efectivo entregado a familiares ascendió a US\$767.3, registrando una caída de 8.3% respecto a los resultados obtenidos en la encuesta de 2009. De igual manera, los emigrantes reportaron que enviaron menos dinero a través de encomiendas, situándose en un monto anual de US\$843.4, notablemente menor a los US\$1,307.1 registrados en 2009 (Ver cuadro Nº.3).

## I.2 FRECUENCIA, MEDIOS Y COSTO DE ENVÍO DE REMESAS

### FRECUENCIA DE ENVÍO

Gráfico N.º 4  
FRECUENCIA DE ENVÍO  
Enero de cada año  
En porcentajes de participación



Fuente: EGRFH, Banco Central de Honduras

En el 2009 más emigrantes se esforzaron por enviar dinero a sus familias radicadas en Honduras al menos una vez al mes, sacrificando inclusive sus ahorros. La mayoría de los encuestados (65.8%) envían dinero mensualmente, frecuencia que aumentó en 5.7 pp respecto a 2009. Por su parte, la frecuencia quincenal registró una preferencia del 9.0%; no obstante, mostró una reducción de 2.0 pp respecto a los resultados de la encuesta de enero de 2009, es la segunda periodicidad en

importancia. El 22.3% de los encuestados manifestaron enviar remesas con una continuidad mayor a un mes (frecuencia bimestral 5.9%, trimestral 4.7%, semestral 2.5%, anual 1.4% y otras que son esporádicas 7.9%), lo que denota una reducción de la preferencia de 3.3 pp respecto a 2009. La frecuencia de envío semanal presenta una leve reducción de 0.7 pp en su participación respecto al año anterior, alcanzando una participación del 2.9% de los encuestados (Ver cuadro N.º.4).

### MEDIOS Y COSTO DE ENVÍO DE REMESAS

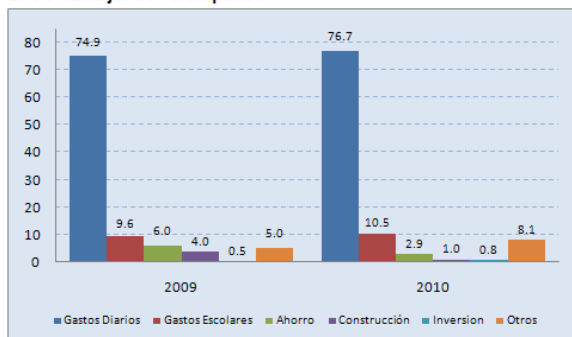
La conveniencia y funcionalidad de los envíos de dinero en forma electrónica, hacen que este sea el medio de envío preferido por casi la totalidad de los emigrantes encuestados; no obstante, el incremento de los costos ha influido en una leve disminución respecto al año anterior. Es así, que el 94.7% de los encuestados manifestó realizar sus envíos de dinero utilizando medios electrónicos; sin embargo, este porcentaje es menor en 1.3 pp comparado con el año anterior cuando se registró una participación de 96.0%. Cabe resaltar que ha aumentado el número de personas que confían sus envíos de remesas a personas que viajan a Honduras, registrando este medio un 2.9% de preferencia, observándose un crecimiento notable comparado con el 0.7% de la encuesta realizada en enero de 2009.

Según datos del Banco Mundial el costo promedio de envío de US\$200.00 disminuyó de US\$11.98 al final del primer trimestre de 2009 a US\$11.70 al final del tercer trimestre del mismo año, reflejando una variación -2.4%, contrario al costo promedio de envío de US\$500.00 que aumentó en 1.2% en el mismo período, pasando de US\$17.35 a US\$17.55 por transacción.

## I.3 DESTINO DE LAS REMESAS

### USO DE LAS REMESAS

Gráfico N.º 5  
USOS DE LAS REMESAS  
Enero de cada año  
En Porcentajes de Participación



Fuente: EGRFH, Banco Central de Honduras

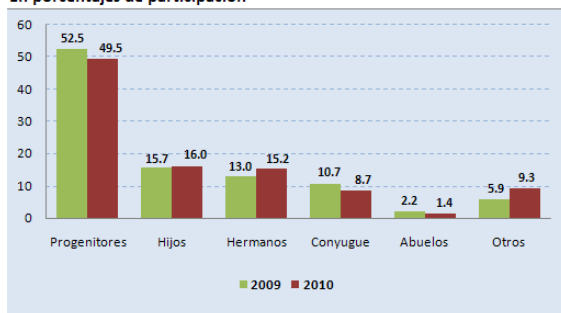
Los gastos en educación son el segundo destino de las remesas (10.5%), lo que registra una leve variación en comparación a la encuesta de enero 2009 (9.6%). Por su parte, el ahorro proveniente de las remesas disminuyó 3.1 pp, situándose en 2.9%. El rubro de otros gastos se incrementó en 3.1 pp llegando a 8.1%, impulsado principalmente por el aumento de los gastos médicos (Ver cuadro N.º.7).

Las remesas familiares se han constituido en muchos casos como el ingreso primario para los beneficiarios, ya que más de tres cuartas partes de los montos recibidos financian el consumo diario en el hogar. El 76.7% del dinero enviado por los emigrantes residentes en el exterior se destina principalmente al gasto en alimentación, transporte y otras necesidades básicas, aumentando 1.8 pp respecto al 74.9% registrado en 2009.

Los gastos en educación son el segundo destino de las remesas (10.5%), lo que registra una leve

### BENEFICIARIOS DE LAS REMESAS

Gráfico N.º 6  
BENEFICIARIOS DE LAS REMESAS  
Enero de cada año  
En porcentajes de participación



Fuente: EGRFH, Banco Central de Honduras

“hermanos”, reflejando el 15.2% de los encuestados, aumentando en 2.2 pp respecto a la encuesta de enero 2009.

Conforme a los resultados de la encuesta, los mayores beneficiarios de las remesas son los “Progenitores”. El 49.5% de los encuestados manifestó que los “Progenitores”<sup>1</sup> son los beneficiarios de los envíos de remesas que realizan, porcentaje que disminuyó en 3.0 pp respecto a los resultados de la encuesta de 2009. Los entrevistados que manifestaron que los principales beneficiarios son los “hijos”, representaron el 16.0% del total reflejando un leve aumento de 0.3 pp respecto al año anterior. En orden de importancia le sigue el grupo de

Con relación al estrato de “Cónyuges”, éste disminuyó 2.0 pp respecto a la encuesta de enero 2009, mostrando una participación de 8.7%, asimismo el de “Abuelos” presentó una leve disminución de 0.8 pp, situándose en 1.4% (Ver cuadro N.º.8).

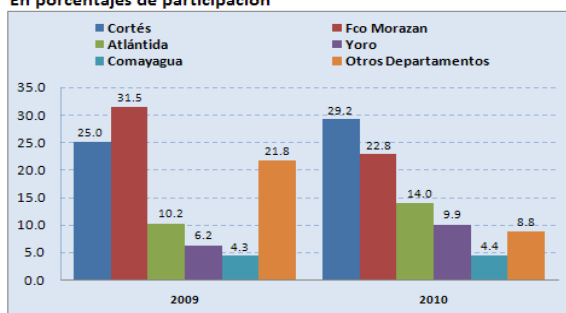
<sup>1</sup> Padre y Madre

## I.4 CARACTERÍSTICAS DE LOS EMIGRANTES

### DEPARTAMENTO DE RESIDENCIA DE FAMILIAS RECEPTORAS

En la región norte de Honduras se concentran el mayor porcentaje de familias receptoras de remesas. Según los datos revelados en la encuesta a inicios de 2010, el departamento con mayor concentración de familias receptoras de remesas es Cortés (29.2%), mayor en 4.2 pp respecto a la encuesta de enero de 2009. En segundo lugar, se encuentra Francisco Morazán, departamento que dejó de ser el de mayor concentración de familias receptoras de remesas, presentando un descenso de 8.7 pp respecto al 31.5% registrado en enero de 2009; le sigue Atlántida al reportar un crecimiento de 3.8 pp respecto al 10.2% de enero de 2009, ascendiendo a 14.0%.

Gráfico N°. 7  
DEPARTAMENTOS DE RESIDENCIA DE RECEPTORES DE REMESAS  
Enero de cada año  
En porcentajes de participación

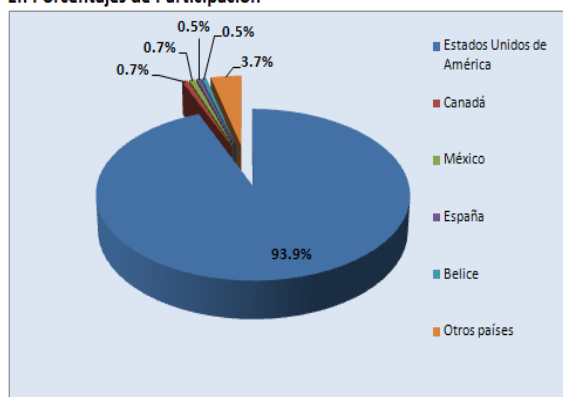


Fuente: EGRFH, Banco Central de Honduras

Dentro del total de entrevistados, el 3.4% envía remesas a la región occidental del país, ubicándose esta región con la menor proporción de residencia de familias receptoras de remesas, comprendiendo los siguientes departamentos: Copán, Ocotepeque, Santa Bárbara, Lempira, Intibucá y la Paz. Lo anterior se traduce en una disminución de 1.7 pp respecto a lo reportado en enero de 2009 (Ver cuadro N°. 9).

### PAÍSES DE RESIDENCIA DE LOS EMIGRANTES

Gráfico N°. 8  
PAÍS DE RESIDENCIA DE LOS MIGRANTES  
Enero de 2010  
En Porcentajes de Participación

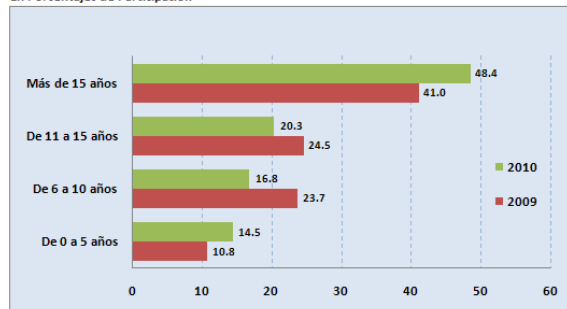


Fuente: EGRFH, Banco Central de Honduras

El flujo de remesas familiares que se recibe en Honduras es sumamente vulnerable a los efectos adversos de la crisis económica y financiera internacional, principalmente las que han afectado a Estados Unidos de América (EUA), ya que en esa nación reside la mayoría de la población hondureña emigrante en el exterior. El 93.9% de los encuestados declararon que residen en EUA, de éstos el 47.3% viven en el Estado de la Florida, el 12.8% en Texas constituyéndose como la segunda comunidad en importancia. El 6.1% restante declararon que residen en varios países destacando Canadá, México y España (Ver cuadros N°. 10 y 11).

## TIEMPO DE RESIDENCIA EN EL EXTERIOR

Gráfico N.º. 9  
AÑOS DE RESIDENCIA DE MIGRANTES EN EL EXTERIOR  
Enero de cada año  
En Porcentajes de Participación



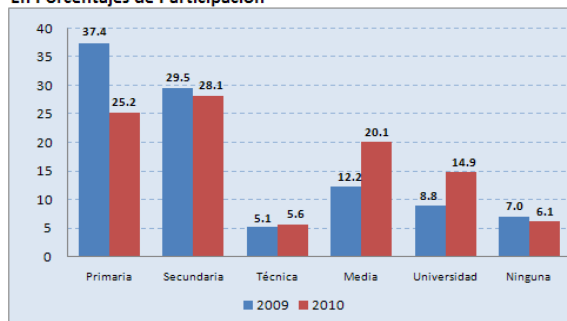
Fuente: EGRFH, Banco Central de Honduras

reportaron un crecimiento de 3.7 pp, ubicándose en 14.5% del total de los entrevistados (Ver cuadro N.º. 12).

Aproximadamente la mitad de los emigrantes hondureños encuestados reportan que el tiempo de residencia en el exterior es mayor a 15 años. A enero de 2010 este segmento de la población registró un aumento interanual del 7.4 pp, el 20.3% tienen entre 11 y 15 años de residir en el exterior, reflejando una disminución de 4.2 pp respecto a la encuesta efectuada en enero de 2009, y el grupo entre 6 y 10 años registra una disminución de 6.9 pp, situándose en 16.8%. Los que han vivido hasta 5 años en el exterior,

## NIVEL EDUCATIVO ANTES DE EMIGRAR

Gráfico N.º. 10  
NIVEL EDUCATIVO DE LOS HONDUREÑOS ANTES DE EMIGRAR  
Enero de cada año  
En Porcentajes de Participación



Fuente: EGRFH, Banco Central de Honduras

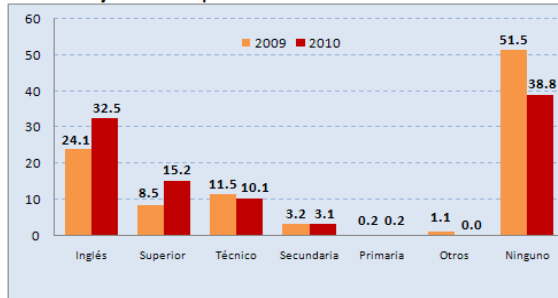
en 7.9 pp a lo registrado en 2009 (12.2%). El mismo comportamiento se observó en el nivel educativo universitario, el cual alcanzó una participación del 14.9% de los entrevistados, los que poseen educación técnica representan 5.6%, mientras que los que no poseen ningún nivel educativo el 6.1% (Ver cuadro N.º.13).

Los estudios secundarios o plan básico se constituyen como el nivel educativo predominante entre los encuestados, al momento de emigrar hacia el exterior. Es así, que para este grupo el porcentaje de participación fue de 28.1% de los encuestados, reflejando una disminución de 1.4 pp comparado con el año anterior. La educación primaria sigue en importancia; sin embargo, presenta una reducción de 12.2 pp respecto a enero de 2009 cuando se registró 37.4%. Los encuestados con educación media representan el 20.1%, superior

Por lo anterior, se puede decir que los hondureños que emigraron durante 2009 mantenían un nivel de educación superior.

## ESTUDIOS REALIZADOS POR HONDUREÑOS RESIDENTES EN EL EXTERIOR

Gráfico Nº. 11  
ESTUDIOS REALIZADOS EN EL EXTERIOR  
Enero de cada año  
En Porcentajes de Participación

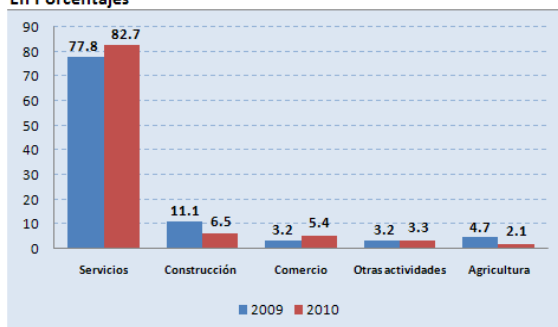


Fuente: EGRFH, Banco Central de Honduras

De acuerdo a los resultados de la encuesta se observa un aumento en el estudio del idioma inglés, siendo un factor predominante entre los encuestados una vez establecidos en el exterior. De las personas entrevistadas, el 38.8% manifestó no haber realizado ningún tipo de estudio en el exterior, reflejando una disminución de 12.7 pp respecto a la encuesta efectuada en similar período de 2009 (51.5%). El 32.5% han optado por el estudio del idioma inglés, aumentando este porcentaje en 8.4 pp respecto al resultado del año anterior. El nivel educativo superior también registra una mayor participación entre los emigrantes consultados, obteniendo el 15.2% de participación, superior en 6.7 pp a enero de 2009 (Ver cuadro Nº. 14).

## OCUPACIÓN DE LOS HONDUREÑOS RESIDENTES EN EL EXTERIOR

Gráfico Nº. 12  
OCUPACIÓN ACTUAL DE LOS HONDUREÑOS RESIDENTES EN EL EXTERIOR  
Enero de cada año  
En Porcentajes



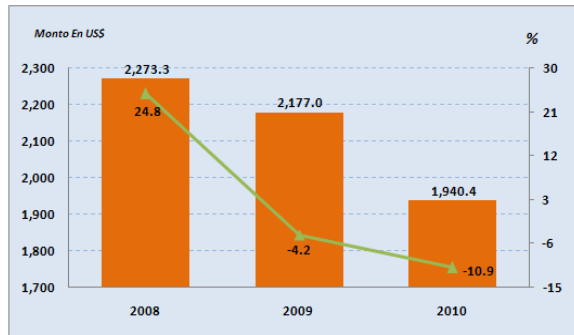
Fuente: EGRFH, Banco Central de Honduras

La crisis del sector de la construcción ha repercutido en la reducción de los compatriotas contratados en este sector, en tanto que el sector de servicios (oficinas privadas y gubernamentales, servicios domésticos, vigilancia, enfermería, enseñanza, entre otros) continúa siendo la principal fuente de empleo para los emigrantes hondureños consultados. Es así, que dicho sector emplea el 82.7% de los encuestados, 4.9 pp superior a la encuesta de enero de 2009. El sector de construcción es el segundo rubro en importancia (6.5%), pese a la disminución de 4.6 pp respecto al año anterior (11.1%), debido a la contracción considerable que ha enfrentado este sector, en especial en la economía americana. El sector comercial aumentó respecto a enero de 2009, pasando de 3.2% a 5.4%; sin embargo, el sector agrícola reflejó una disminución de 2.6 pp, alcanzando una participación de 2.1% (4.7% a enero de 2009) (Ver cuadro Nº.15).

## II. ESTADÍA DE LOS EMIGRANTES EN HONDURAS

### II.1 GASTO DURANTE ESTADÍA EN EL PAÍS

Gráfico N.º 13  
GASTO PROMEDIO PONDERADO POR ESTADÍA EN HONDURAS  
Monto y Variación Interanual  
Enero de cada año

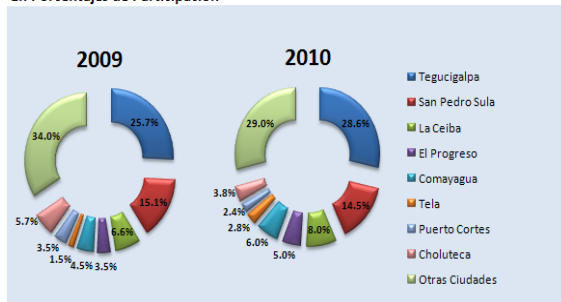


Fuente: EGRFH, Banco Central de Honduras

El gasto de los emigrantes durante su estadía en el país, mostró igual comportamiento al del envío de remesas. La encuesta de enero de 2010 refleja que el gasto promedio realizado por los hondureños emigrantes durante su estadía en el país a finales de 2009 y en los primeros cinco días de 2010 ascendió a US\$1,940.4, inferior en 10.9% respecto al gasto promedio registrado en la encuesta del año anterior, el cual se situó en US\$2,177.0. (Ver cuadro N.º. 16).

### II.2 TIEMPO Y ZONAS DE ESTADÍA DE VISITANTES

Gráfico N.º. 14  
CIUDADES, ZONAS DE PERMANENCIA DE LOS VIAJEROS DURANTE SU ESTADÍA EN EL PAÍS  
Enero de cada año  
En Porcentajes de Participación



Fuente: EGRFH, Banco Central de Honduras

La reducción del tiempo de estadía repercutió en que el gasto promedio durante la visita de los emigrantes al país disminuyera. La estadía promedio en Honduras para las fiestas de Navidad y fin de año pasó de 19 días en 2009 a 16 días de acuerdo con los datos de la encuesta a enero de 2010.

El 28.6% de los emigrantes entrevistados indicaron que permanecieron en Tegucigalpa, superior en 2.8 pp a enero de 2009. La segunda ciudad es San Pedro Sula que no reportó cambio significativo reflejando una reducción de 0.5 pp; le sigue La Ceiba registrando 8.0% (aumento de 1.4 pp respecto a 2009); y otras ciudades como: El Progreso, Comayagua, Tela y Puerto Cortés, entre otros (Ver cuadro N.º. 17).

### III. OTROS ASPECTOS

#### III.1 DEMANDA DE SERVICIOS FINANCIEROS EN HONDURAS POR LOS EMIGRANTES

**Menos emigrantes reportaron demanda de servicios financieros con el sistema hondureño.** Según los datos proporcionados en la encuesta de enero de 2010, la demanda de servicios financieros bajó 3.1 pp respecto a 2009, ubicándose en 39.9% de los encuestados. (Ver cuadro N°. 18).

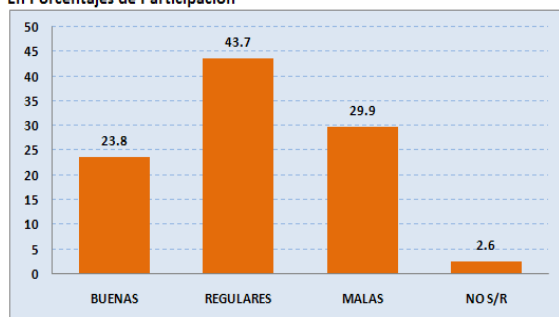
#### III.2 CONSUMO DE PRODUCTOS NOSTÁLGICOS

**El consumo de productos nostálgicos es importante para los emigrantes hondureños porque refuerzan el lazo sentimental con su nación de origen.** Esto se evidencia en el hecho de que el 75.0% de los encuestados consume productos nostálgicos, tales como: tamales, rosquillas, lácteos, refrescos embotellados nacionales; y de estos, el 89.5% de lo que consumen es de origen hondureño (ver cuadro N°. 19).

#### III.3 EXPECTATIVAS SOBRE EL IMPACTO DE LA CRISIS ECONÓMICA

**Existe poco optimismo en los encuestados sobre la recuperación de la economía mundial para el 2010.** Esta percepción se evidencia en el hecho de que solamente el 23.8% de los encuestados manifiestan tener “buenas” expectativas sobre la reactivación económica durante 2010, siendo este porcentaje menor que los que tienen “malas” expectativas, llegando a 29.9%, en tanto que el 43.7% tienen expectativas “regulares”.

Gráfico N°. 15  
EXPECTATIVAS SOBRE EL IMPACTO DE LA CRISIS ECONÓMICA  
Enero de 2010  
En Porcentajes de Participación



Fuente: EGRFH, Banco Central de Honduras

El bajo optimismo es influenciado por el número de emigrantes que declararon haber perdido el empleo, alcanzando una participación de 14.5% del total de los encuestados. Este hecho repercute en la caída del ahorro personal para cubrir el envío de remesas a sus familiares en Honduras. De acuerdo al total de los entrevistados, el 32.2% manifestó que han dejado de ahorrar y el 19.8% dejó de enviar remesas o ha reducido el monto o la frecuencia de los envíos (Ver cuadros N°. 20 y 21).

## IV. PANORAMA NACIONAL E INTERNACIONAL DEL FLUJO DE REMESAS FAMILIARES

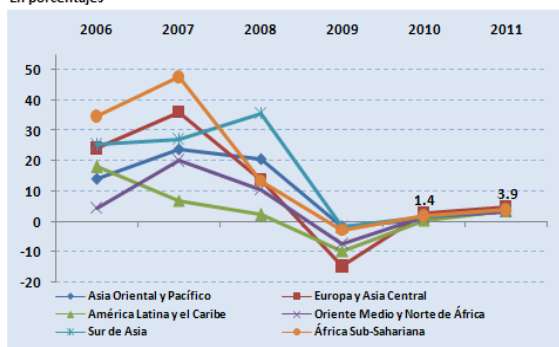
### IV.1 COMPORTAMIENTO MUNDIAL DE LAS REMESAS FAMILIARES

Gráfico N.º 16

VARIACIÓN INTERANUAL DE FLUJOS DE REMESAS A PAÍSES EN DESARROLLO

2006 a 2011

En porcentajes



Fuente: Banco Mundial, Migration and Remittance Trends 2009.

El aumento del desempleo en naciones con grandes poblaciones de emigrantes provenientes de países en vías de desarrollo - consecuencia de la recesión provocada por la crisis financiera internacional- ha influido negativamente en la entrada de divisas por concepto de remesas familiares, reduciendo sus montos considerablemente durante 2009. Para dicho año se ha estimado que los flujos de remesas familiares a los países en desarrollo alcanzaron un valor de US\$317 mil millones<sup>2</sup>, el cual reflejaría una caída del 6.1% respecto a 2008 (Ver cuadros N.º.23 y 24).

No obstante, los flujos de remesas presentan un comportamiento de menor vulnerabilidad a los efectos de la crisis, al comparar con el desempeño observado en otros flujos de capital, como es el caso de la inversión extranjera directa, que cayó un tercio respecto a 2008<sup>3</sup>.

Después de Europa del Este y Asia Central, América Latina y el Caribe son las regiones donde se reporta la mayor caída en el flujo de remesas familiares. Se estima que la disminución en el flujo de recursos hacia América Latina y el Caribe será del 9.6%, observándose una mayor contracción de estos flujos frente a otras regiones en el mundo -como la zona Asia-Pacífico- donde el decremento estimado se proyecta en apenas -1.5% (Ver cuadros N.º.23 y 24).

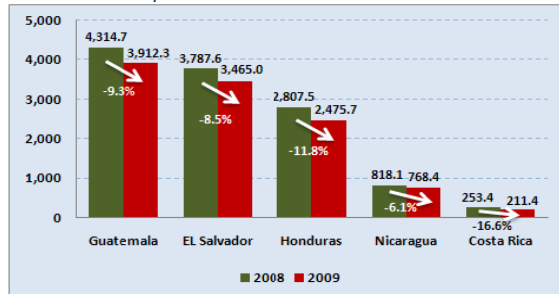
Los pronósticos para 2010 y 2011 reflejan una recuperación gradual y lenta en el flujo de remesas a las naciones en desarrollo. Para 2010 se estima un crecimiento del 1.4%, mientras que para el 2011 se espera que el crecimiento se ubique en 3.9% (Ver cuadro N.º. 24).

<sup>2</sup> Anexos, Cuadro N.º 23

<sup>3</sup> International Migrants Day: Remittances become even more important for Development, Sanket Mohapatra, Banco Mundial (<http://www.worldbank.org/peoplemove>).

## IV.2 REMESAS FAMILIARES A NIVEL DE LA REGIÓN CENTROAMERICANA EN 2009

Gráfico N.º 17  
FLUJOS DE REMESAS FAMILIARES A CENTROAMÉRICA  
Enero-Diciembre de cada año  
En millones de US\$



Fuente: Banco Central de cada país.

La contracción del flujo de remesas familiares en Honduras fue superior a lo observado en el resto de países de Centroamérica. A diciembre de 2009 se registra un monto de US\$2,475.7 millones en el caso de Honduras, lo que significa una caída del 11.8% respecto al año anterior -la más baja desde 1994- posicionando al país a nivel de la región, como el que presentó la mayor disminución después de Costa Rica.

El país de Centroamérica que mayor flujo de remesas registró en el 2009 fue Guatemala, alcanzando un monto de US\$3,912.3 millones al final de dicho año; sin embargo este monto refleja una disminución del 9.3% respecto a 2008 cuando ascendió a US\$4,314.7 millones. Por su parte, El Salvador registró un monto acumulado de US\$3,465.0 millones, reflejando una caída de 8.5% respecto a 2008, en tanto que Nicaragua reportó una reducción de 6.1% ascendiendo a US\$768.4 millones, similar comportamiento se observa en el flujo de remesas familiares a Costa Rica registrando una disminución de 16.6% interanual al tercer trimestre de 2009 y alcanzando un monto de US\$211.4<sup>4</sup> al final del mismo período.

El total de los flujos de remesas familiares de estos países ascendió a US\$10,621.4 millones al final de 2009, reflejando una reducción de 9.4% respecto a 2008 cuando totalizaron US\$11,727.9 millones (Ver cuadro N.º.25).

<sup>4</sup> Fuente: SEMCA, Datos publicados al final del tercer trimestre de 2009.

## **V. METODOLOGÍA PARA EL CÁLCULO DE REMESAS FAMILIARES**

La medición de los ingresos por remesas familiares totales dentro del contexto de la Balanza de Pagos, se basa principalmente en la información proveniente de la Balanza Cambiaria, complementada con las estimaciones de lo que se considera como remesas que ingresan por canales informales, como ser: viajeros, courriers y remesas de bolsillo, entre otros.

El monto de remesas de fuentes informales es estimado con base en la información proveniente de la EGRFH, cuyo objetivo básico es obtener datos adicionales a los de la Balanza Cambiaria. La encuesta se efectúa cuando los viajeros identificados como hondureños residentes en el exterior salen del país utilizando los dos principales aeropuertos: Toncontín (Tegucigalpa) y Ramón Villeda Morales (San Pedro Sula), durante las épocas de vacaciones de fin de año (enero) y de verano (agosto).

## VI. ANEXOS

CUADRO N° 1  
Monto Promedio Mensual de las Personas que Envían Remesas  
(Ponderado en Base al Tiempo de Residencia del Emigrante)  
(Valores en US\$)

Tiempo de Residencia en el Exterior	ENERO 2009 <sup>1/</sup>				ENERO 2010 <sup>1/</sup>			
	Número De Personas 2/	Ponderación	Monto del Envío 3/	Monto Ponderado	Número De Personas 2/	Ponderación	Monto del Envío 3/	Monto Ponderado
De 0 a 5 años	45	0.101	445.7	45.0	67	0.151	340.4	51.4
De 6 a 10 años	109	0.244	318.2	77.8	79	0.178	304.7	54.2
De 11 a 15 años	111	0.249	393.6	98.0	98	0.221	320.1	70.7
Más de 15 años	181	0.406	376.0	152.6	200	0.450	334.8	150.8
<b>Total</b>	<b>446</b>			<b>373.3</b>	<b>444</b>			<b>327.0</b>
<b>Monto Promedio Ponderado Mensual</b>				<b>373.3</b>	<b>327.0</b>			
<b>Monto Promedio Ponderado Anual</b>				<b>4,479.5</b>	<b>3,924.4</b>			

Fuente: Banco Central de Honduras.

<sup>1/</sup> Encuesta realizada del 2 al 5 de enero de cada año.

<sup>2/</sup> Corresponde a personas que envían ayuda económica a sus familiares o amistades residentes en Honduras.

<sup>3/</sup> Corresponde al promedio según tiempo de residencia en el exterior.

Nota: La suma de las partes no necesariamente es igual al total, debido a las aproximaciones.

CUADRO N° 2  
Monto Promedio y Destino de Envíos Especiales de Remesas  
Enero de 2010  
(En Porcentajes de Participación)

Concepto	Total
Bienes Raíces <sup>1/</sup>	70.2
Eventos Familiares <sup>2/</sup>	13.0
Inversión	6.8
Vehículos	2.8
Otros <sup>3/</sup>	7.3
<b>TOTAL</b>	<b>100.0</b>
<b>Monto Promedio Anual de Envíos Especiales (US\$)</b>	<b>6,041.4</b>

Fuente: Banco Central de Honduras.

<sup>1/</sup> Incluye compra de terrenos, construcción y mejora de vivienda.

<sup>2/</sup> Incluye cumpleaños, bodas, graduaciones, funerales, bautizos y fechas festivas.

<sup>3/</sup> Incluye gastos médicos, ahorro, entre otros.

CUADRO N° 3  
Monto Promedio de Remesas de Bolsillo  
(Número de Encuestados y Entrega promedio en US\$)  
ENERO 2010<sup>1/</sup>

Frecuencia	Monto		Monto		Total	Promedio Nacional
	Tegucigalpa	Promedio	San Pedro Sula	Promedio		
Entregó dinero a sus familiares <sup>2/</sup>	92	578.0	261	834.0	353	767.3
% que entregan	52.0		66.1		61.7	
Ponderación por ciudad	26.1		73.9		100.0	
Entregó dinero a otras personas por encomienda <sup>2/</sup>	12	775.0	26	875.0	38	843.4
% que entregan	6.8		6.6		6.6	
Ponderación por ciudad	31.6		68.4		100.0	
<b>Total encuestados</b>	<b>177</b>		<b>395</b>		<b>572</b>	

Fuente: Banco Central de Honduras.

<sup>1/</sup> Encuesta realizada del 2 al 5 de enero de 2010.

<sup>2/</sup> Corresponde a dinero entregado personalmente por el visitante y que no forma parte de los gastos de viaje.

Nota: La suma de las partes no necesariamente es igual al total, debido a las aproximaciones.

**Remesas familiares enviadas por hondureños residentes en el exterior y gastos efectuados durante sus visitas.  
Enero 2010**

**CUADRO N° 4  
FRECUENCIA DEL ENVÍO DE REMESAS  
(Número de Encuestados y Porcentaje Promedio de Participación)**

Frecuencia	ENERO 2009 <sup>1/</sup>				ENERO 2010 <sup>1/</sup>			
	Tegucigalpa	San Pedro Sula	Total	Promedio Nacional	Tegucigalpa	San Pedro Sula	Total	Promedio Nacional
Anual	2	0	2	0.5	0	6	6	1.4
Semestral	10	1	11	2.5	3	8	11	2.5
Trimestral	16	15	31	7.0	3	18	21	4.7
Bimestral	24	11	35	7.9	6	20	26	5.9
Mensual	124	144	268	60.1	92	200	292	65.8
Quincenal	13	36	49	11.0	11	29	40	9.0
Semanal	3	13	16	3.6	0	13	13	2.9
Otras Frecuencias	11	23	34	7.7	13	22	35	7.9
<b>Total Personas que Envían Remesas</b>	<b>203</b>	<b>243</b>	<b>446</b>	<b>100.0</b>	<b>128</b>	<b>316</b>	<b>444</b>	<b>100.0</b>
Total de Encuestados	244	288	532		177	395	572	
% de Personas que Envían Remesas	83.2	84.4	83.8		72.3	80.0	77.6	
Ponderación por Ciudad	45.5	54.5	100.0		28.8	71.2	100.0	

Fuente: Banco Central de Honduras.

<sup>1/</sup> Encuesta realizada del 2 al 5 de enero de cada año.

Nota: La suma de las partes no necesariamente es igual al total, debido a las aproximaciones.

**CUADRO N° 5  
MEDIOS UTILIZADOS PARA HACER EFECTIVOS LOS ENVÍOS  
(En Porcentajes de Participación)**

Medio de Envío	ENERO 2009 <sup>1/</sup>			ENERO 2010 <sup>1/</sup>		
	Tegucigalpa	San Pedro Sula	Promedio Nacional	Tegucigalpa	San Pedro Sula	Promedio Nacional
Correo Postal	0.5	0.0	0.2	0.0	0.6	0.4
Courier o Empresas de Mensajería	2.4	3.7	3.1	3.1	1.5	2.0
Con Personas que Viajan a Honduras	1.5	0.0	0.7	0.8	3.7	2.9
Medios Electrónicos <sup>2/</sup>	95.6	96.3	96.0	96.1	94.2	94.7
<b>Total</b>	<b>100.0</b>	<b>100.0</b>	<b>100.0</b>	<b>100.0</b>	<b>100.0</b>	<b>100.0</b>

Fuente: Banco Central de Honduras.

<sup>1/</sup> Encuesta realizada del 2 al 5 de enero de cada año.

<sup>2/</sup> Western Union, Money Gram y similares.

Nota: La suma de las partes no necesariamente es igual al total, debido a las aproximaciones.

**CUADRO N° 6  
COSTO DEL ENVÍO DE REMESAS FAMILIARES  
A Enero de cada año  
(Valor en US\$)**

Valor enviado: US\$ 200.00

Empresa	I TRIMESTRE 2009		III TRIMESTRE 2009	
	2009	2009	2009	2009
Banco Atlantida	10.0		N/A	
Dolex Dollar Express	8.0		12.5	
Ficohsa Express <sup>1/</sup>	10.0		10.0	
Ficohsa Express <sup>2/</sup>	13.3		12.1	
Giros Latino	8.9		8.5	
Money Gram	13.8		13.8	
Multivalores	12.2		12.4	
Viamericas	13.9		11.5	
Vigo	11.9		7.5	
Western Union <sup>3/</sup>	15.9		13.4	
Western Union <sup>4/</sup>	13.9		15.4	
<b>Promedio</b>				
<b>Total</b>	<b>11.98</b>		<b>11.70</b>	

Valor enviado: US\$ 500.00

Empresa	I TRIMESTRE 2009		III TRIMESTRE 2009	
	2009	2009	2009	2009
Banco Atlantida	10.1		18.7	
Dolex Dollar Express	8.1		19.3	
Ficohsa Express <sup>1/</sup>	14.0		14.0	
Ficohsa Express <sup>2/</sup>	23.7		20.9	
Giros Latino	14.7		12.9	
Money Gram	19.5		19.5	
Multivalores	17.1		16.6	
Viamericas	19.7		18.7	
Vigo	17.7		13.7	
Western Union <sup>3/</sup>	24.7		18.7	
Western Union <sup>4/</sup>	21.7		20.7	
<b>Promedio</b>				
<b>Total</b>	<b>17.35</b>		<b>17.55</b>	

Fuente: Banco Mundial

<http://remittancesprices-espanol.worldbank.org/>

<sup>1/</sup> Giro en USD

<sup>2/</sup> Giro en moneda nacional

<sup>3/</sup> Rapidez de Servicio: Entrega al siguiente día

<sup>4/</sup> Rapidez de Servicio: Entrega en menos de una hora

**Remesas familiares enviadas por hondureños residentes en el exterior y gastos efectuados durante sus visitas.  
Enero 2010**

**CUADRO Nº 7  
DESTINO DE LAS REMESAS  
(En Porcentajes)**

DESTINO	ENERO 2009 <sup>1/</sup>	ENERO 2010 <sup>1/</sup>
Gastos Diarios	74.9	76.7
Gastos Escolares	9.6	10.5
Ahorro	6.0	2.9
Construcción	4.0	1.0
Inversion	0.5	0.8
Otros <sup>3/</sup>	5.0	8.1
<b>TOTAL</b>	<b>100.0</b>	<b>100.0</b>

Fuente: Banco Central de Honduras

<sup>1/</sup> Encuesta realizada del 2 al 5 de enero de cada año.

<sup>3/</sup> Incluye principalmente gastos para medicamentos.

Nota: La suma de las partes no necesariamente es igual al total, debido a las aproximaciones.

**CUADRO Nº 8  
PRINCIPALES BENEFICIARIOS DE LAS REMESAS  
(En Porcentajes de Participación)**

Beneficiario	ENERO 2009 <sup>1/</sup>	ENERO 2010 <sup>1/</sup>
Progenitores	52.5	49.5
Hijos	15.7	16.0
Hermanos	13.0	15.2
Conyugue	10.7	8.7
Abuelos	2.2	1.4
Otros <sup>2/</sup>	5.9	9.3
<b>TOTAL</b>	<b>100.0</b>	<b>100.0</b>

Fuente: Banco Central de Honduras.

<sup>1/</sup> Encuesta realizada del 2 al 5 de enero de cada año.

<sup>2/</sup> Enero 2010 Incluye otros parentescos (Tíos, Primos, Nietos, etc.).

Nota: La suma de las partes no necesariamente es igual al total, debido a las aproximaciones.

**CUADRO Nº 9  
DEPARTAMENTO DE RESIDENCIA EN HONDURAS DE LOS  
BENEFICIARIOS DE REMESAS FAMILIARES  
(En Porcentajes de Participación)**

Departamento	ENERO 2009 <sup>1/</sup>	ENERO 2010 <sup>1/</sup>
Atlántida	10.2	14.0
Choluteca	4.3	3.2
Colón	3.4	2.8
Comayagua	4.3	4.4
Copán	0.6	1.2
Cortés	25.0	29.2
El Paraíso	1.9	1.6
Fco Morazan	31.5	22.8
Intibucá	0.9	0.0
Islas De La Bahía	0.4	1.1
La Paz	1.5	1.1
Lempira	0.2	0.4
Ocotepeque	0.0	0.4
Olancho	5.1	4.1
Santa Barbara	1.9	0.4
Valle	2.6	3.7
Yoro	6.2	9.9
<b>Total</b>	<b>100.0</b>	<b>100.0</b>

Fuente: Banco Central de Honduras.

<sup>1/</sup> Encuesta realizada del 2 al 5 de enero de cada año.

Nota: La suma de las partes no necesariamente es igual al total, debido a las aproximaciones.

**CUADRO Nº 10  
PAÍS DE RESIDENCIA DE LOS EMIGRANTES  
(En Porcentajes)**

País de Residencia	ENERO 2009 <sup>1/</sup>			ENERO 2010 <sup>1/</sup>		
	Tegucigalpa	San Pedro Sula	Promedio Nacional	Tegucigalpa	San Pedro Sula	Promedio Nacional
Estados Unidos de América	95.5	94.8	95.2	94.7	92.1	93.9
Canadá	1.2	1.7	1.5	0.8	0.6	0.7
México	0.4	0.7	0.5	0.5	1.1	0.7
España	0.8	0.3	0.6	0.3	1.1	0.5
Belice	0.0	0.7	0.3	0.8	0.0	0.5
Otros países <sup>2/</sup>	2.1	1.8	1.9	3.0	5.1	3.7
<b>Total</b>	<b>100.0</b>	<b>100.0</b>	<b>100.0</b>	<b>100.0</b>	<b>100.0</b>	<b>100.0</b>

Fuente: Banco Central de Honduras

<sup>1/</sup> Encuesta realizada del 2 al 5 de enero de cada año.

<sup>2/</sup> Otros Países: Costa Rica, Bahamas, Cuba, Irak, Panama entre otros.

Nota: La suma de las partes no necesariamente es igual al total, debido a las aproximaciones.

**CUADRO Nº 11**

**LUGAR DE RESIDENCIA EN LOS ESTADOS UNIDOS DE AMÉRICA  
DE LOS HONDUREÑOS QUE ENVÍAN REMESAS  
(En Porcentaje)**

Estado de Residencia	ENERO 2009 <sup>1/</sup>	ENERO 2009 <sup>1/</sup>
Florida	28.1	47.3
Texas	16.0	12.8
Nueva Jersey	9.1	4.8
Nueva York	5.3	4.8
California	5.1	4.5
Luisiana	5.3	4.3
Georgia	4.8	3.2
Carolina Del Norte	3.8	1.9
Otros <sup>2/</sup>	22.5	16.4
<b>Total</b>	<b>100.0</b>	<b>100.0</b>

Fuente: Banco Central de Honduras

<sup>1/</sup> Encuesta realizada del 2 al 5 de enero de cada año

<sup>2/</sup> Incluye: Virginia, Washington, Illinois, Massachusetts, Ohio entre otros.

Nota: La suma de las partes no necesariamente es igual al total, debido a las aproximaciones.

**CUADRO Nº 12**

**TIEMPO DE RESIDENCIA DEL HONDUREÑO EN EL EXTERIOR  
(En Porcentajes de Participación)**

Años de Residencia	ENERO 2009 <sup>1/</sup>			ENERO 2010 <sup>1/</sup>		
	Tegucigalpa	San Pedro Sula	Promedio Nacional	Tegucigalpa	San Pedro Sula	Promedio Nacional
De 0 a 5 años	13.5	8.0	10.8	18.1	12.9	14.5
De 6 a 10 años	28.3	19.1	23.7	13.6	18.2	16.8
De 11 a 15 años	25.8	23.2	24.5	23.7	18.7	20.3
Más de 15 años	32.4	49.7	41.0	44.6	50.1	48.4
<b>Total</b>	<b>100.0</b>	<b>100.0</b>	<b>100.0</b>	<b>100.0</b>	<b>100.0</b>	<b>100.0</b>

Fuente: Banco Central de Honduras

<sup>1/</sup> Encuesta realizada del 2 al 5 de enero de cada año

Nota: La suma de las partes no necesariamente es igual al total, debido a las aproximaciones.

**Cuadro Nº 13**  
**NIVEL EDUCATIVO DE LOS HONDUREÑOS ANTES DE**  
**EMIGRAR**  
(En Porcentajes de Participación)

Nivel Educativo	ENERO 2009 <sup>1/</sup>	ENERO 2010 <sup>1/</sup>
Ninguna	7.0	6.1
Primaria	37.4	25.2
Secundaria	29.5	28.1
Técnica	5.1	5.6
Media	12.2	20.1
Universidad	8.8	14.9
<b>Total</b>	<b>100.0</b>	<b>100.0</b>

Fuente: Banco Central de Honduras.

<sup>1/</sup> Encuesta realizada del 2 al 5 de enero de cada año.

Nota: La suma de las partes no necesariamente es igual al total, debido a las aproximaciones.

**Cuadro Nº 14**  
**ESTUDIOS REALIZADOS POR HONDUREÑOS RESIDENTES EN EL EXTERIOR**  
(En Porcentajes)

Nivel Educativo	ENERO 2009 <sup>1/</sup>	ENERO 2010 <sup>1/</sup>
Inglés	24.1	32.5
Universidad	8.5	15.2
Técnico	11.5	10.1
Secundaria	3.2	3.1
Primaria	0.2	0.2
Otros	1.1	0.0
Ninguno	51.5	38.8
<b>Total</b>	<b>100.0</b>	<b>100.0</b>

Fuente: Banco Central de Honduras.

<sup>1/</sup> Encuesta realizada del 2 al 5 de enero de cada año.

Nota: La suma de las partes no necesariamente es igual al total, debido a las aproximaciones.

**Cuadro Nº 15**  
**OCUPACIÓN ACTUAL DE LOS HONDUREÑOS RESIDENTES EN EL EXTERIOR**  
(En Porcentajes)

Nivel Educativo	ENERO 2009 <sup>1/</sup>	ENERO 2010 <sup>1/</sup>
Comercio	3.2	5.4
Agricultura	4.7	2.1
Construcción	11.1	6.5
Servicios	77.8	82.7
Otras actividades	3.2	3.3
<b>Total</b>	<b>100.0</b>	<b>100.0</b>

Fuente: Banco Central de Honduras.

<sup>1/</sup> Encuesta realizada del 2 al 5 de enero de cada año.

Nota: La suma de las partes no necesariamente es igual al total, debido a las aproximaciones.

**Cuadro Nº 16**  
**GASTO PROMEDIO PONDERADO POR ESTADÍA EN HONDURAS SEGÚN AEROPUERTO DE ENTRADA**  
(Valores en US\$)

Lugar de Estadía	ENERO 2009 <sup>1/</sup>			ENERO 2010 <sup>1/</sup>		
	Toncontín	Ramon Villeda	Total	Toncontín	Ramon Villeda	Total
Tegucigalpa	1,974.2	1,508.9	1,895.2	1,635.4	1,948.3	1,701.9
San Pedro Sula	2,000.0	1,975.8	1,976.0	0.0	2,062.4	2,062.4
La Ceiba	1,960.0	2,306.0	2,261.6	1,550.0	2,124.6	2,104.1
Choluteca	1,879.8	0.0	1,879.8	1,907.1	1,700.0	1,861.1
Otras ciudades	2,430.7	2,520.1	2,485.2	2,303.4	1,873.4	1,974.7
<b>Gasto Promedio</b>	<b>2,125.7</b>	<b>2,220.3</b>	<b>2,177.0</b>	<b>1,886.1</b>	<b>1,964.7</b>	<b>1,940.4</b>

Fuente: Banco Central de Honduras.

<sup>1/</sup> Encuesta realizada del 2 al 5 de enero de cada año.

Nota: La suma de las partes no necesariamente es igual al total, debido a las aproximaciones.

**Cuadro Nº 17**  
**CIUDADES, ZONAS DE PERMANENCIA DE LOS EMIGRANTES DURANTE SU ESTADÍA EN EL PAÍS**  
**(En Porcentajes)**

Zona de Permanencia	ENERO 2009 <sup>1/</sup>			ENERO 2010 <sup>1/</sup>		
	Tegucigalpa	San Pedro Sula	Promedio Nacional	Tegucigalpa	San Pedro Sula	Promedio Nacional <sup>3/</sup>
Tegucigalpa	45.2	6.3	25.7	50.6	6.5	28.6
San Pedro Sula	1.4	28.8	15.1	2.6	26.5	14.5
La Ceiba	2.0	11.2	6.6	1.2	14.7	8.0
El Progreso	0.7	6.3	3.5	0.0	10.0	5.0
Comayagua	3.9	5.1	4.5	9.9	2.0	6.0
Tela	0.3	2.8	1.5	0.7	4.9	2.8
Puerto Cortes	0.0	6.9	3.5	0.0	4.7	2.4
Choluteca	11.3	0.0	5.7	6.4	1.3	3.8
Otras Ciudades	35.3	32.7	34.0	28.6	29.4	29.0
<b>Total</b>	<b>100.0</b>	<b>100.0</b>	<b>100.0</b>	<b>100.0</b>	<b>100.0</b>	<b>100.0</b>
<b>Estadía Promedio</b>	<b>18</b>	<b>19</b>	<b>19</b>	<b>18</b>	<b>15</b>	<b>16</b>

Fuente: Banco Central de Honduras.

<sup>1/</sup> Encuesta realizada del 2 al 5 de enero de cada año.

Nota: La suma de las partes no necesariamente es igual al total, debido a las aproximaciones.

**Cuadro Nº 18**  
**DEMANDA DE SERVICIOS FINANCIEROS EN HONDURAS POR LOS EMIGRANTES**  
**(En Porcentajes de Participación).**

RESPUESTA	2009 <sup>1/</sup>	2010 <sup>1/</sup>
SI	43.0	39.9
NO	57.0	60.1
<b>TOTAL</b>	<b>100.0</b>	<b>100.0</b>

Fuente: Banco Central de Honduras.

<sup>1/</sup> Encuesta realizada del 2 al 5 de enero de cada año.

Nota: La suma de las partes no necesariamente es igual al total, debido a las aproximaciones.

**Cuadro Nº 19**  
**CONSUMO DE PRODUCTOS NOSTÁLGICOS SEGÚN ENTRADA DE EMIGRANTES**  
**(En Porcentajes de Participación).**

RESPUESTA	ENERO 2010 <sup>1/</sup>		
	TONCONTÍN	RAMON VILLEDA MORALES	TOTAL
SI	76.5	71.8	75.0
NO	23.5	28.2	25.0
<b>TOTAL</b>	<b>100.0</b>	<b>100.0</b>	<b>100.0</b>

Fuente: Banco Central de Honduras.

<sup>1/</sup> Encuesta realizada del 2 al 5 de enero de 2010.

Nota: La suma de las partes no necesariamente es igual al total, debido a las aproximaciones.

**Cuadro Nº 20**  
**EXPECTATIVAS DE LOS EMIGRANTES PARA EL AÑO 2010**  
**(En Porcentajes de Participación)**

EXPECTATIVAS	TONCONTÍN	RAMON VILLEDA	
		MORALES	TOTAL NACIONAL
BUENAS	19.8	25.6	23.8
REGULARES	53.1	39.5	43.7
MALAS	24.3	32.4	29.9
NO S/R	2.8	2.5	2.6
<b>Total</b>	<b>100.0</b>	<b>100.0</b>	<b>100.0</b>

Fuente: Banco Central de Honduras.

Nota: La suma de las partes no necesariamente es igual al total, debido a las aproximaciones.

**Cuadro Nº 21**  
**EMIGRANTES QUE HAN PERDIDO EL EMPLEO**  
**Enero 2010**  
**(En Porcentajes de Participación)**

RESPUESTA	TONCONTÍN	RAMON VILLEDA MORALES	TOTAL NACIONAL
NO	83.5	89.8	85.5
SI	16.5	10.2	14.5
<b>Total</b>	<b>100.0</b>	<b>100.0</b>	<b>100.0</b>

Fuente: Banco Central de Honduras.

**Cuadro Nº 22**  
**GÉNERO DE EMIGRANTES ENCUESTADOS**  
**ENERO DE 2010**  
**(En Porcentajes de Participación)**

GÉNERO	TONCONTÍN	RAMON VILLEDA MORALES	TOTAL NACIONAL
MUJERES	42.8	50.8	45.3
HOMBRES	57.2	49.2	54.7
<b>Total</b>	<b>100.0</b>	<b>100.0</b>	<b>100.0</b>

Fuente: Banco Central de Honduras.

**Cuadro Nº 23**  
**COMPORTAMIENTO DEL FLUJO DE REMESAS A PAÍSES EN DESARROLLO**  
**2006-2011**  
**(En miles de millones de US\$)**

PAÍSES	2006	2007	2008	2009 <sup>p/</sup>	2010 <sup>e/</sup>	2011 <sup>e/</sup>
Asia Oriental y Pacífico	58	71	86	85	85	89
Europa y Asia Central	37	51	58	49	51	53
América Latina y el Caribe	59	63	65	58	59	61
Oriente Medio y Norte de Africa	26	31	35	32	33	34
Sur de Asia	43	54	73	72	73	76
Africa Sub-Sahariana	13	19	21	21	21	22
<b>Total Países en Desarrollo</b>	<b>235</b>	<b>289</b>	<b>338</b>	<b>317</b>	<b>322</b>	<b>334</b>
<b>Resto del Mundo</b>	<b>317</b>	<b>385</b>	<b>444</b>	<b>420</b>	<b>425</b>	<b>441</b>

Fuente: Migration and Remittance Trends 2009, por Dilip Ratha, Sanket Mohapatra, y Ani Silwal, Banco Mundial.

<sup>p/</sup> Preliminar

<sup>e/</sup> Estimado

**Cuadro N° 24**  
**CRECIMIENTO INTERANUAL DE REMESAS A PAÍSES EN DESARROLLO**  
**2006-2011**  
**(En porcentajes)**

PAÍSES	2006	2007	2008	2009 <sup>p/</sup>	2010 <sup>e/</sup>	2011 <sup>e/</sup>
Asia Oriental y Pacífico	14.1	23.8	20.8	-1.5	0.8	3.7
Europa y Asia Central	24.1	36	13.8	-14.7	2.7	5.0
América Latina y el Caribe	18.1	6.8	2.3	-9.6	0.5	3.5
Oriente Medio y Norte de África	4.6	20.1	10.6	-7.2	1.5	3.3
Sur de Asia	25.3	27.1	35.6	-1.8	1.7	4.1
África Sub-Sahariana	34.7	47.6	13.4	-2.9	1.8	3.9
<b>Total Países en Desarrollo</b>	<b>18.3</b>	<b>22.9</b>	<b>16.7</b>	<b>-6.1</b>	<b>1.4</b>	<b>3.9</b>
<b>Resto del Mundo</b>	<b>15.3</b>	<b>21.3</b>	<b>15.3</b>	<b>-5.3</b>	<b>1.2</b>	<b>3.7</b>

Fuente: Migration and Remittance Trends 2009, por Dilip Ratha, Sanket Mohapatra, y Anil Silwal, Banco Mundial.

<sup>p/</sup> Preliminar

<sup>e/</sup> Estimado

**Cuadro N° 25**  
**FLUJOS DE REMESAS A CENTROAMÉRICA**  
**Al final de cada año**  
**En millones de US\$**

Países	2008	2009	Variación Interanual
Guatemala	4,314.7	3,912.3	-9.3
EL Salvador	3,787.6	3,465.0	-8.5
Honduras	2,807.5	2,475.7	-11.8
Nicaragua	818.1	768.4	-6.1
Costa Rica <sup>1/</sup>	253.4	211.4	-16.6
<b>Total</b>	<b>11,981.3</b>	<b>10,832.8</b>	<b>-9.6</b>

Fuente: Bancos Centrales de Guatemala, El Salvador, Honduras y Nicaragua, SEMCA.

1/ Datos publicados al tercer trimestre de 2009



**ENCUESTA SEMESTRAL DEL GASTO Y REMESAS A FAMILIARES DE HONDUREÑOS  
 RESIDENTES EN EL EXTERIOR**  
 (Confidencial - sólo para fines estadísticos)

No.

1. País-estado de residencia permanente: \_\_\_\_\_ 2. Sexo F  M
3. Nivel de Educación antes de salir del país:  
 a) Ninguna  b) Primaria  c) Secundaria  d) Técnica  e) Media  f) Superior
4. Realizó estudios posteriores a su salida del país.  
 SI  Especificar \_\_\_\_\_ Inglés  NO
5. ¿Cuál es su ocupación actual en el país donde reside?  
 a) Comercio  b) Agricultura  c) Construcción  d) Servicios (Especificar) \_\_\_\_\_  
 e) Otros (Especificar) \_\_\_\_\_
6. ¿Cuál es el motivo principal de su visita al país?  
 a) Negocios   
 b) Personal: Salud  Educación  Vacaciones  Visita familiar  Otros
7. ¿Cuánto tiempo permaneció durante su viaje en Honduras y en qué lugares del país? **(Indicar el número de días)**  
 a) Tegucigalpa  c) La Ceiba  e) Otros (especificar)   
 b) San Pedro Sula  d) Choluteca
8. ¿Qué tipo de alojamiento utilizó usted en el país?  
 a) Casa propia  b) Casa de familiares  c) Casa de amigos  d) Hotel  e) Otros (especifique) \_\_\_\_\_
9. ¿Cuántas personas lo acompañan, incluyéndose usted?  
 Adultos  Menores de doce (12) años
10. ¿Cuánto gastó usted y sus dependientes durante su visita sin incluir pasajes de entrada y salida de Honduras?  
**(No incluir dinero dejado a familiares)** US\$
11. ¿En esta visita cuánto dinero entregó a sus familiares? US\$ \_\_\_\_\_
12. ¿Cuánto tiempo tiene usted de vivir en el exterior?  años
13. ¿Envía alguna ayuda económica a sus familiares o amistades residentes en Honduras cuando usted está en el exterior?  
 a) Si  ¿Cuántas veces al año? \_\_\_\_\_  
 b) No  **Pase a la pregunta No. 18**
14. Aproximadamente, ¿a cuánto asciende cada uno de los envíos que usted realiza?  
 US\$  Envíos especiales (Bodas, cumpleaños, graduaciones, inversiones, compras de vehículos o primas de casa, etc.) Especificar:  veces
15. ¿Qué medios utiliza para hacer dichos envíos a Honduras?  
 a) Correo postal \_\_\_\_\_ veces c) Con personas que viajan \_\_\_\_\_ veces  
 b) Courier o Empresas de mensajería \_\_\_\_\_ veces d) Medios electrónicos \_\_\_\_\_ veces  
 (Western Union, Money Gram, etc.)
16. ¿Quiénes son los beneficiarios de las remesas enviadas?  
 a) Madre  c) Cónyuge  e) Hermanos  f) Abuelos   
 b) Padre  d) Hijos  d.1 Número de hijos \_\_\_\_\_ g) Otros (Especificar) \_\_\_\_\_
17. Sus familiares o amistades ¿a qué destinan la ayuda? **(En porcentajes)**  
 a) Construcción y mejoras de casa \_\_\_\_\_ c) Gastos escolares \_\_\_\_\_ e) Inversión \_\_\_\_\_ g) Otros \_\_\_\_\_  
 b) Gastos diarios \_\_\_\_\_ d) Medicamentos \_\_\_\_\_ f) Ahorro \_\_\_\_\_
18. ¿Entregó dinero a otras personas por encomienda de alguien que vive en el exterior?  
 a) Si  b) No  Monto US\$ \_\_\_\_\_
19. ¿Consumo productos nostálgicos en su lugar de residencia (Café, pan, lácteos, frijoles, etc.)?  
 a) Si  (especifique) \_\_\_\_\_ b) No   
 Origen Hondureño Si No
20. ¿Demandan servicios financieros en Honduras (Créditos, cuentas de ahorro, etc.)?  
 a) Si  (especifique) \_\_\_\_\_ A nombre propio: SI  NO   
 b) No

**21. Expectativas del impacto de la crisis financiera:**

Buenas  Regulares  Malas

**¿Cómo le han afectado?:**

¿Ha dejado de mandar remesas? SI  No  ¿Cuántas veces? \_\_\_\_\_  
¿Ha perdido su trabajo? SI  No  \_\_\_\_\_  
¿Continúa ahorrando? SI  No  \_\_\_\_\_  
¿Sus ahorros los destina al envío de remesas? SI  No

---

**Detalle para la Encuesta de Remesas**

1. Especificar el estado de residencia.
2. Especificar que estudios realizó a parte de INGLES.
3. Especificar tipo de ocupación en Servicio y Otros.
4. Especificar que tipo de gasto cuando el monto es considerable.
5. Especificar Envíos Especiales.
6. Especificar número de hijos.